



РУКОВОДСТВО ПО ОФОРМЛЕНИЮ И ЗОНИРОВАНИЮ ПОМЕЩЕНИЙ

Центра образования цифрового
и гуманитарного профилей «Точка роста»

СОДЕРЖАНИЕ

Брендинг

Общие требования.....	3
Входная группа.....	4
Навигация.....	6
Стены	8

Зонирование

Общие требования.....	16
Учебный кабинет	17
Помещение для проектной деятельности	22

Дизайн

Общие требования.....	27
Цветовая палитра	28
Материалы	30
Мебель	31
Оснащение	39

Примеры.....	40
---------------------	-----------

БРЕНДИРОВАНИЕ

Общие требования

- Все помещения Центра должны быть оформлены в едином фирменном стиле Центров «Точка роста» (см. Руководство по фирменному стилю). Не допускаются изменения цветовой гаммы, нарушения шрифтов, графики логотипа и декоративных элементов.
- Брендируются: входная группа в школу (адресный блок), вывески при входе в помещения, стены (логотип на стене в рекреации, холле, вестибюле и иных помещениях).

БРЕНДИРОВАНИЕ / Входная группа

Для входной таблички следует использовать основной полноцветный логотип и кобрендинг с Национальным проектом «Образование»:



● *Компоновку логотипа следует использовать одну из предложенных в Руководстве по фирменному стилю.*

Информация для закупок:

Табличка из ПВХ с печатью и защитной ламинацией. Толщина ПВХ не менее 4 мм. Крепления: на скрытых дистанционных держателях или вплотную к стене.

БРЕНДИРОВАНИЕ / Входная группа

Табличка должна быть одного размера с основным адресным блоком по высоте и ширине. Размещать табличку следует по оси с адресным блоком или симметрично:



БРЕНДИРОВАНИЕ / Навигация

Для дверных табличек следует использовать основной полноцветный логотип и кобрендинг с Национальным проектом «Образование»:



● *Компоновку логотипа следует использовать одну из предложенных в Руководстве по фирменному стилю.*

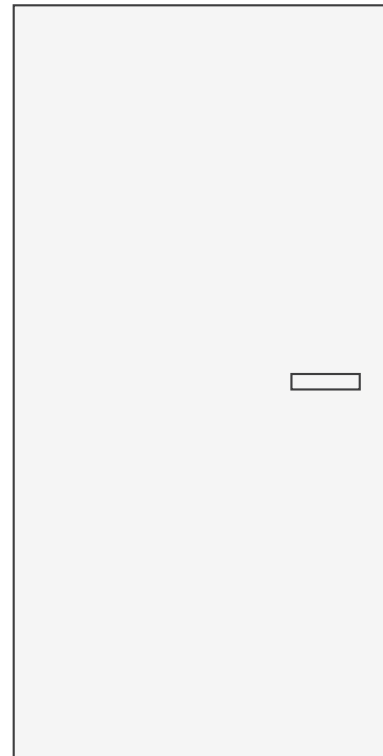
Информация для закупок:

Табличка из ПВХ с печатью и защитной ламинацией. Толщина ПВХ не менее 4 мм. Крепления: на скрытых дистанционных держателях или вплотную к стене.

💡 *Табличку можно изготовить в два слоя: подложка с печатью с наименованием кабинета, логотип.*

БРЕНДИРОВАНИЕ / Навигация

Размещать табличку лучше всего рядом с дверью:



💡 Табличку можно дополнить листом из пробки или магнитно-маркерной доской, на которых можно аккуратно размещать информацию.

Для логотипа в интерьере следует использовать основную цветную версию логотипа для белых стен и белую для цветных стен. Контуры логотипа должны быть отдельными элементами. Не следует их изготавливать на подложке. Примеры правильной цветовой гаммы при размещении основного логотипа представлены ниже:



Информация для закупок:

Объёмные цельноклееные элементы из ПВХ с последующей оклейкой виниловой плёнкой бортов и лицевой части (борты для цветного варианта могут быть белыми). Крепления: на дистанционных держателях или вплотную к стене. Толщина логотипа от 10 мм до 20 мм.

🔗 Логотип можно нарисовать. Данный вид нанесения использовать только для монохромного варианта.

В логотипе нельзя менять графику и цвета. Следует использовать только исходный макет из Руководства по фирменному стилю.

БРЕНДИРОВАНИЕ / Стены

Логотип в помещениях желательно размещать со смещением относительно оси стены в правом или левом углу. Не рекомендуется размещать логотип строго по оси. В аудиториях следует размещать логотип над доской или на противоположной стене. Размер логотипа должен быть пропорциональным помещению (примерно 1/3 от длины стены, но не более 1/8 высоты). В рекреациях и входной зоне допускается размещение логотипа по оси стены.

Примеры правильного размещения логотипа:



Полноцветный логотип на светлой стене над доской, маркерной поверхностью или интерактивной доской



Белый логотип на контрастной стене



Примеры неправильного размещения логотипа:

✘ *Цветной логотип на контрастной стене расположен по оси доски*



✘ *Логотип на подложке. Также нельзя использовать прозрачную подложку*



✘ *Слишком крупный логотип по отношению к стене*



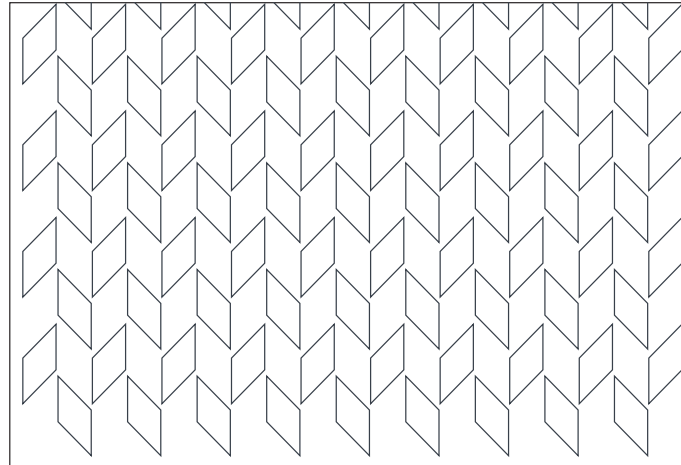
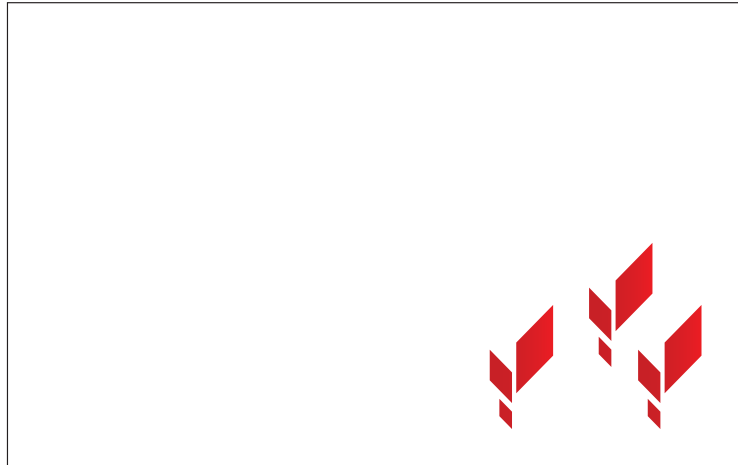
✘ *Слишком маленький логотип по отношению к стене*



БРЕНДИРОВАНИЕ / Стены

На стены можно наносить декоративные элементы фирменного стиля. Для белых стен элементы красные, для цветных — белые.

Рекомендуемые приемы использования элементов декоративного стиля:



Узор на белых стенах, как исключение, может быть выполнен темным цветом (см. раздел «Дизайн»).



БРЕНДИРОВАНИЕ / Стены

Рекомендуемые приемы сочетания фирменной графики и основного логотипа:



💡 В качестве декоративных элементов допускаются национальные орнаменты.

Орнамент может быть выполнен как в качестве отдельного элемента, так и в сочетании с фирменной графикой. При использовании этого приема орнамент следует наносить краской с помощью трафарета. Лучше всего эта идея выглядит на цветной стене в сочетании с белым орнаментом.

Пример нанесения национального орнамента:

Узор использован самостоятельно



Узор в сочетании с фирменным элементом



💡 Хорошим дополнением к национальному орнаменту послужит декоративно-информативный стенд с историей и фотографиями родного края. Допускается размещение символики субъектов Российской Федерации, в том числе муниципальных образований.

Пример для реализации:

Национальный узор следует наносить краской с помощью трафарета



Объемные пластиковые буквы (10-20 мм). Крепления вплотную к стене или на дистанционных держателях. Могут быть нанесены с помощью графики или наклейки

История края, фотографии наносятся на оргстекло с помощью печати. Стекло может быть матовым или прозрачным. Крепления на дистанционных держателях

Можно показать карту региона. В данном примере карта решена декоративно с помощью оргстекла на дистанционных держателях. Можно сделать более наглядную карту с печатью основных достопримечательностей, субъектов и т. д.

Примеры брендирования в реализованных Центрах «Точка роста» 2019 года:



Фирменная графика и логотип в соответствии с рекомендациями



Логотип изготовлен из металлических букв. Переизбыток красного цвета. Декоративные элементы на стене выполнены не в соответствии с фирменным стилем



ЗОНИРОВАНИЕ

Общие требования

- Помещения Центра должны располагаться на одном этаже в одном крыле здания, в соседних помещениях и иметь обозначенную вывеской входную группу. Руководство содержит несколько сценариев зонирования помещений Центра исходя из количества кабинетов, прилегающих холлов, рекреаций, коридоров.
- Если проект здания школы позволяет выделить лишь минимально допустимые площади для создания Центра, то в одном помещении следует сформировать зону для освоения образовательных программ по предметам: «Технология», «Информатика», «Основы безопасности жизнедеятельности», а в другом помещении — для проектной деятельности.
- Рекомендуется под помещения Центра дополнительно использовать не только учебные кабинеты, но в том числе и прилегающие холлы, рекреации, коридоры, библиотеки, актовые залы.

Что это?

Помещение с обновленным учебным оборудованием по предметам:

- Технология;
- Информатика;
- Основы безопасности жизнедеятельности.

Сценарии зонирования:

Вариант 1

В типовом школьном классе в помещении не менее 40 м².

Вариант 2

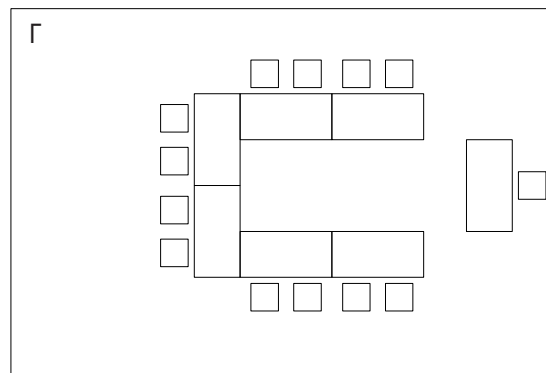
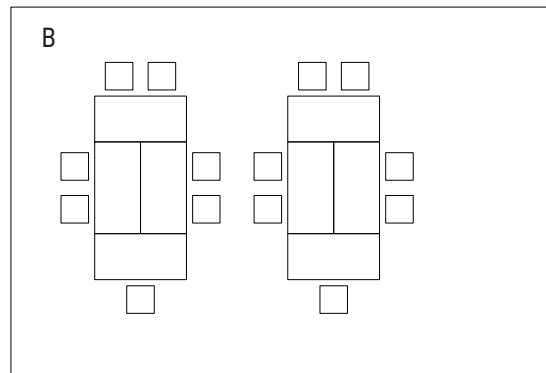
С отдельным учебным кабинетом под каждый из трех предметов (или три предмета в двух помещениях).

В данном руководстве рассматривается только первый вариант сценария, так как он наиболее сложен в зонировании.

Расстановка рабочих столов

☞ *Рекомендуется заменить классическую классно-урочную расстановку столов на островную. Это поможет создать коммуникативную доброжелательную обстановку в классе.*

При такой схеме удобно реализовывать современные программы обучения с проектными задачами, ориентированными на обучающихся.



Вариант подбирается в зависимости от количества обучающихся и габаритов помещения

А) Остров. Оптимальное решение для небольшого класса.

Б) Т-образный остров. Иногда для размещения большого количества человек длины класса недостаточно, чтобы поставить столы обычным островом. Для этого подойдет Т-образный остров.

В) Отдельно стоящие островные группы подойдут для размещения большого количества человек в большом помещении. У каждого острова желательно предусмотреть стол для учителя.

Г) П-образный остров. Хороший вариант при достаточном количестве места. Преподавателю удобно подходить к столам.

ЗОНИРОВАНИЕ / Учебный кабинет

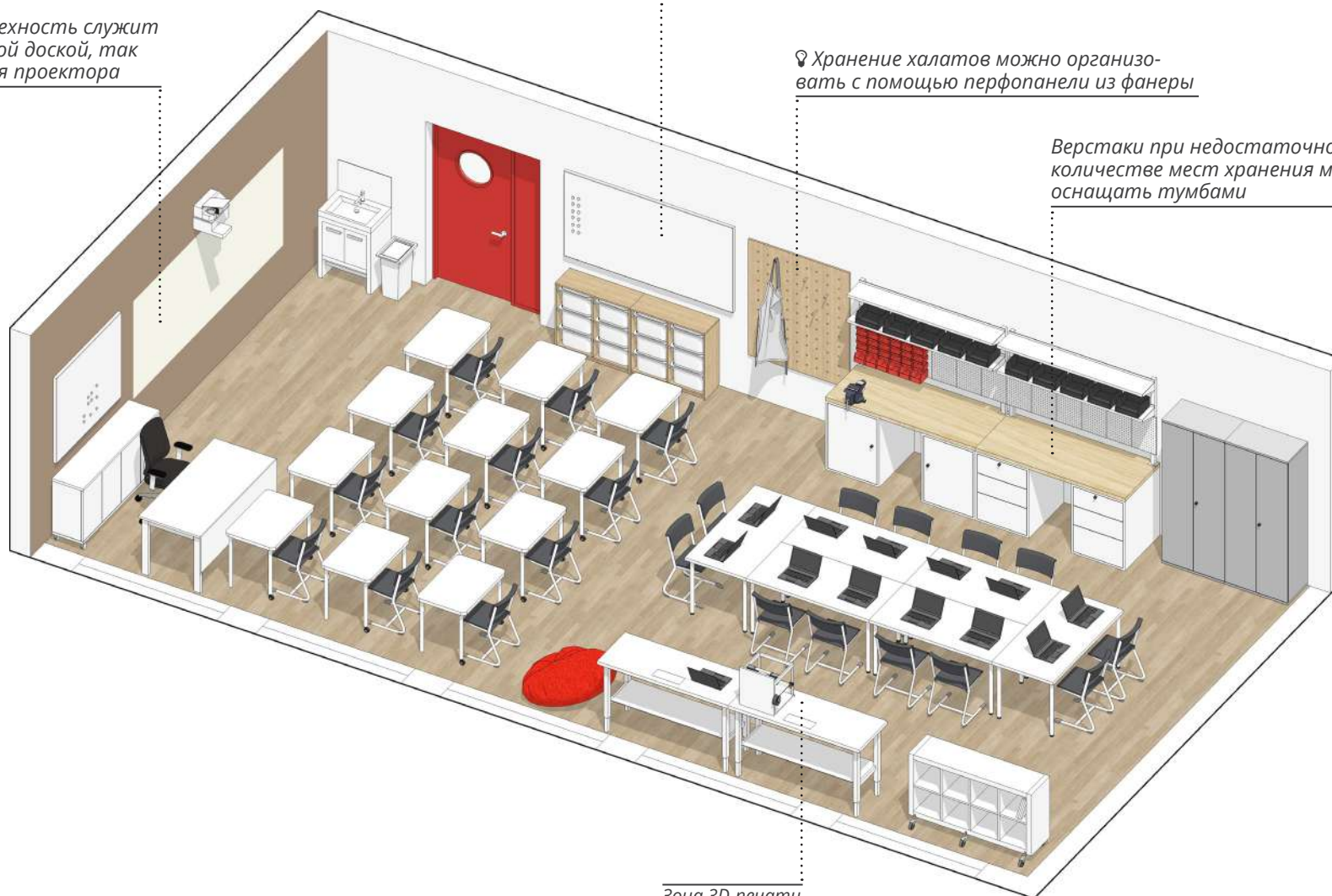
Стандарт учебного кабинета Вариант 1

Маркерная повехность служит как классической доской, так и полотном для проектора

На магнитно-маркерной доске удобно демонстрировать актуальные занятия методические материалы

💡 Хранение халатов можно организовать с помощью перфопанели из фанеры

Верстаки при недостаточном количестве мест хранения можно оснащать тумбами



Зона 3D-печати

Стандарт учебного кабинета Вариант 2

При наличии большого количества методического материала можно предусмотреть систему хранения. Такие системы комплектуются различными опциями: нишей для стола, нишей для мойки и т. д.

На магнитно-маркерной доске удобно демонстрировать актуальные занятия методические материалы

Зона 3D-печати

В данном примере основной рабочий стол преподавателя стоит обособленно. Это допустимо, так как у островных столов предусмотрены торцевые столы для учителя. В зависимости от структуры методического процесса можно использовать такую схему

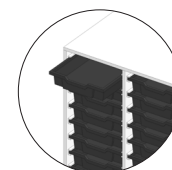


ЗОНИРОВАНИЕ / Учебный кабинет

Стандарт учебного кабинета Вариант 3



Зона 3D-печати



💡 Хранение робототехнических наборов удобно организовать на стеллажах с пазами, в которые устанавливаются контейнеры

Островки отдыха хорошо организовывать не только в рекреациях

Для преподавателя всегда лучше предусмотреть дополнительный стол у рабочего острова. Так он сможет быть вовлечен в процесс наравне с обучающимися

ЗОНИРОВАНИЕ / Помещение для проектной деятельности

Что это?

Учебно-рекреационное пространство по принципу коворкинга, играющее роль центра общественной жизни школы. Рекомендуется зонировать помещение так, чтобы дети могли свободно играть в шахматы, работать с ноутбуками, читать книги, заниматься самостоятельной работой, отдыхать. Проектную аудиторию рекомендуется использовать для неформатных занятий, в том числе социокультурных мероприятий.

Основные элементы при создании помещения для проектной деятельности:

Мягкая мебель, легко трансформируемые столы и стулья, шахматы (настольные, настенные, напольные), медиазона (зона видеозаписи).

Дополнительные элементы:

Книжные полки или шкафы, комнатные растения, декор.

Сценарии зонирования:

Вариант 1

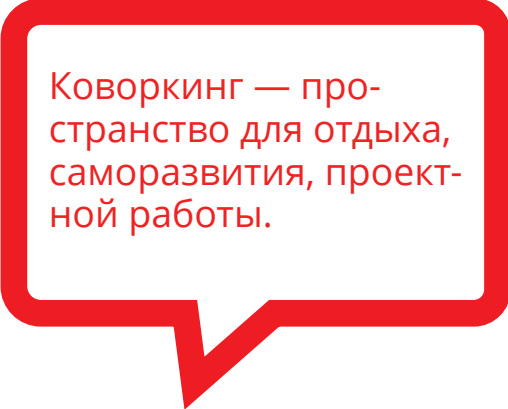
В типовом школьном классе. Помещение не менее 40 м².

Вариант 2

В рекреации или просторном холле.

Вариант 3

💡 Совмещение со школьной библиотекой. Данная концепция наиболее интересна для современной школы.



Коворкинг — пространство для отдыха, саморазвития, проектной работы.

ЗОНИРОВАНИЕ / Помещение для проектной деятельности

Вариант 1 В типовом учебном кабинете

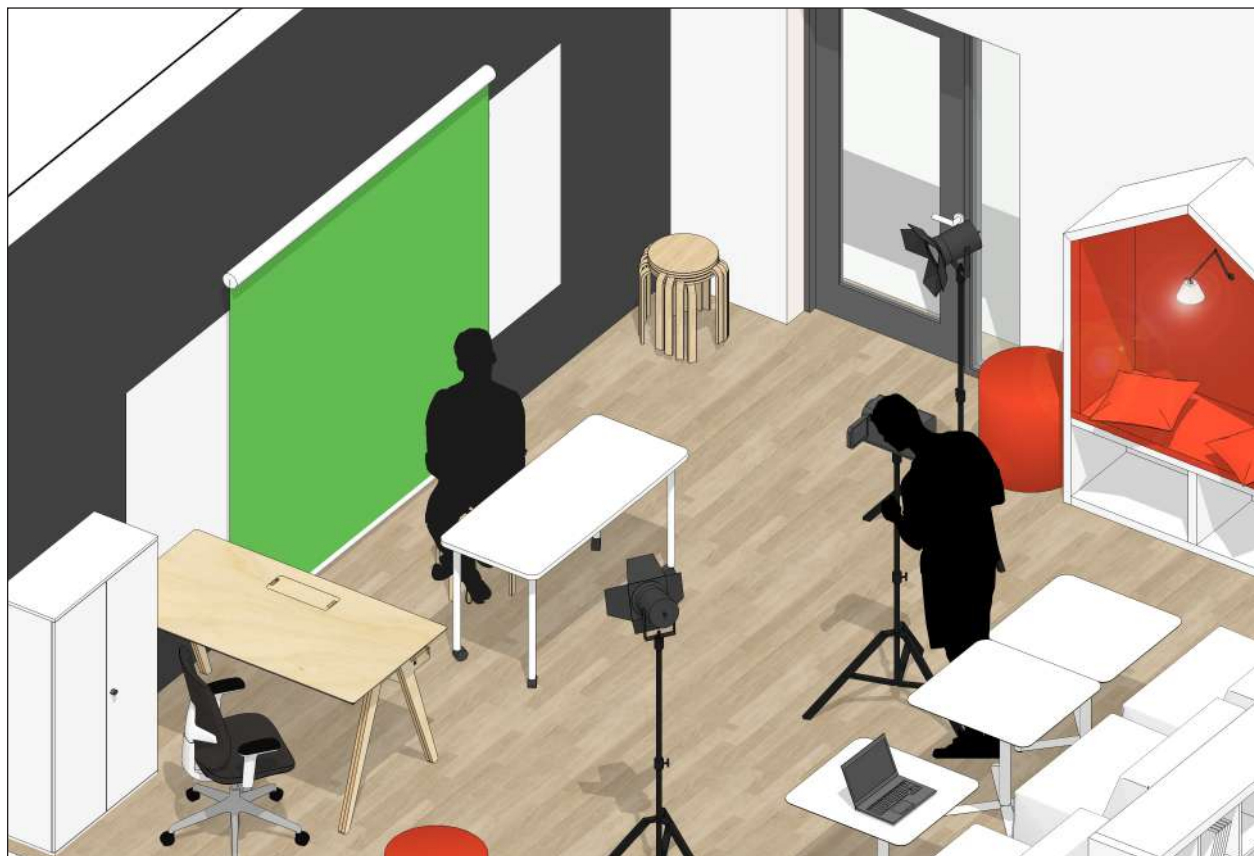
Лучше всего делать дверь прозрачной. Это сделает помещение более открытым и дружелюбным

Зоны для индивидуального времяпрепровождения можно необычно оформить



С помощью трансформируемой мебели зона легко превращается из лектория в студию видеозаписи

ЗОНИРОВАНИЕ / Помещение для проектной деятельности



При ограниченной площади зону лектория можно совместить с зоной мультимедиа.

С помощью трансформируемой мебели лекторий быстро превращается в зону видеозаписи.

ЗОНИРОВАНИЕ / Помещение для проектной деятельности

Вариант 2 В рекреации



♀ Пространство вдоль окон можно эргономично использовать. Хороший вариант — изготовить из толстой фанеры каркас, который может служить как столом, так и сидениями

Магнитно-маркерная поверхность для проведения занятий в неформальной обстановке и творчества

Даже в рекреации лучше предусмотреть большой групповой стол

ЗОНИРОВАНИЕ / Помещение для проектной деятельности

Вариант 3 Совмещение со школьной библиотекой



ДИЗАЙН

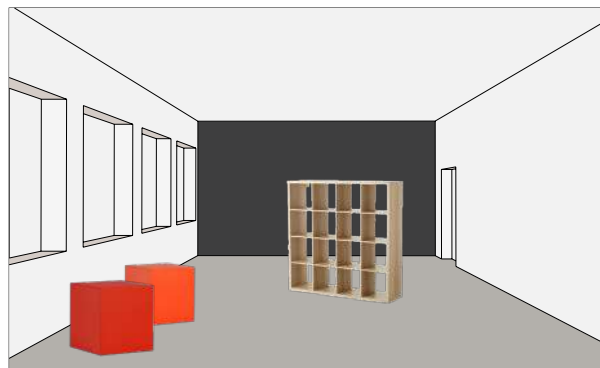
Общие требования

- Не рекомендуется перенасыщать помещения Центра пестрыми графическими элементами декора, не соответствующими фирменному стилю Центров «Точка роста». Следует создать открытое, светлое пространство, не перегруженное мебелью и декоративными элементами.
- При оформлении помещений не следует увлекаться доминированием красного цвета. В разделе «Зонирование» показаны примеры корректного использования красного цвета в интерьере в дополнение к основному логотипу.

Принцип подбора цвета

Для окрашивания стен, потолков, оконных рам, дверей рекомендуется использовать светлые оттенки. Двери и окна могут быть под беленый дуб. Хорошим современным решением будет выделение одной стены в помещении контрастным цветом. Основная палитра для мебели: белая или беленый дуб. Ярким цветом лучше всего выделять мебель для зон отдыха. Дополнительно можно сделать небольшие акценты на стеллажах в виде ярких вставок.

Схематичные примеры правильного баланса цветовых акцентов на стенах и мебели:



ДИЗАЙН / Цветовая палитра

Ниже приведены рекомендуемые цвета для стен в цветовой системе «Тиккурила Симфония».

🗨 *Цвета, представленные на дисплее, воспроизведены электронным способом. Они не заменяют оригинальные цвета, так как на восприятие цвета влияют такие факторы, как структура поверхности, блеск и освещение. Перед выбором окончательного цвета рекомендуем проверить цвета в естественной среде.*

Варианты цветов для стен:

Основной цвет

F 497



F 484



Y 481



F 485



F 486



F 482



Дополнительный цвет

V 484



V 486



K 487



X 497



Y 497



X 499



J 485



J 486



K 486



M 320



M 321



N 327



Стены

Для основного покрытия стен в помещениях Центра лучше всего использовать акриловые матовые лакокрасочные материалы. Стены также можно красить грифельной или маркерной краской, наносить магнитные покрытия. Грифельные и маркерные краски бывают не только черные и белые — на рынке представлены варианты любых цветов. Можно использовать пробковое покрытие для оформления стен. На нем можно развешивать фотографии, рисунки, объявления.

Потолок

Простой оштукатуренный и окрашенный потолок является хорошим решением. В случае применения подвесных потолков необходимо подбирать варианты со скрытым креплением. Не рекомендуется использовать навесные потолки с крупными текстурными вкраплениями и явными швами.



1. Открытые крепления для подвесного потолка — плохое решение для детского учреждения. Лучше отойти от офисной эстетики и если и использовать подвесной потолок, то со скрытыми креплениями.

2. Цветные вкрапления для подвесного потолка — неудачное решение. Это не та поверхность, к которой следует привлекать внимание!

Подборка мебели

Мебель является важной составляющей хорошего дизайна и комфортной среды. Предпочтительна лаконичная современная мебель светлых оттенков (белый, серый, светлое дерево, бежевый). В небольших количествах допускаются темные цвета.

Для создания комфортной образовательно-воспитательной среды рекомендуется использовать широкий спектр образцов современной мебели и её комбинаций при зонировании помещений, представленных далее на слайдах.



При ярком оформлении стен следует использовать мебель сдержанных оттенков, при монохромных цветах стен — яркую мебель.

Помещение для проектной деятельности



Помещение для проектной деятельности



Помещение для проектной деятельности



Учебная аудитория



Учебная аудитория



Учебная аудитория



Промышленная мебель

В модельном ряду промышленной мебели имеется много хороших опций. Например, регулируемые столы на металлокаркасе, столы с нижней полкой, встроенными розетками, надстройками с освещением и перфопанелью для инструментов. Металлические системы хранения надежнее и удобнее, чем выполненные из ДСП. Такая мебель отлично подойдет для кабинета технологии.



Жалюзи

☞ *Рекомендуется использовать рулонные жалюзи белого, бежевого или серого цвета.*

Они практичны в уходе: для поддержания чистоты достаточно периодически протирать рулонную систему влажной тряпкой или губкой. Установка рулонных штор в классе оставляет подоконники полностью свободными, а благодаря направляющим конструкциям полотно плотно прилегает и не хлопает при проветривании кабинета. Такие жалюзи удобны в использовании и не портят интерьер.



Вертикальные жалюзи с цветовыми акцентами — несовременное решение. Они привлекают ненужное внимание к окну и портят интерьер. К тому же такой тип жалюзи плохо защищает от света и накапливает много пыли.



Белые или бежевые рулонные жалюзи — наилучшее решение для современного учебного помещения. Именно такими стоит оснащать Центры «Точка роста».

ПРИМЕРЫ

Успешные дизайн-решения, реализованные
в Центрах «Точка роста» 2019 года



Ленинградская область



ПРИМЕРЫ

Успешные дизайн-решения, реализованные
в Центрах «Точка роста» 2019 года



Свердловская область